

Ultima[®] V

—Warriors of Destiny™—

〈解説書〉

BY LORD BRITISH

●起動方法までの手順

1. まず付属のディスクを、パソコン本体に挿入します。

●PC-9801版およびPC88VA版の場合

ドライブ1に「プログラムディスク」、ドライブ2に「ブリタニアディスク」を挿入し、リセットボタンを押します。

●X68000版の場合

ドライブ0に「プログラムディスク」、ドライブ1に「ブリタニアディスク」を挿入し、リセットボタンを押します。

2. タイトル画面に続いて、オートデモが、始まりますので、しばらくしたら、スペースキーを押します。

3. 画面に以下のようなメニューが表示されます。

Journey Onward	(旅を続ける)
Create New Character	(新しいキャラクターをつくる)
Transfer from Ultima IV	(ウルティマIVからキャラクターを移す)
Ultima V Introduction	(ウルティマVイントロダクション)
Acknowledgements	(スタッフリスト)
Return to the View	(タイトル画面にもどる)

4. 初めてゲームをする場合は、「Ultima V Introduction (ウルティマVイントロダクション)」を選んで下さい。「ウルティマV」のイントロが、解説されます。

5. イントロが、終わりましたら、ゲームで使用するキャラクターをつくり、「Create New Character (新しいキャラクターをつくる)」を選んで下さい。

すると、まず、名前を聞いてきますので、名前を入力します。名前は、ひらがな、カタカナ、英字のいずれかを、使用することができます。これらの切り替えは、f. 10で行います。現在どのモードになっているかは、右下に表示されます。

R/かな・・・ローマ字ひらがな変換モード (カナキーを解除して下さい)

R/カナ・・・ローマ字カタカナ変換モード (カナキーを解除して下さい)

英/かな・・・英字入力モード (カナキーONのとき、ひらがな入力)

英/カナ・・・英字入力モード (カナキーONのとき、カタカナ入力)

f. 9 で、ひらがな、カタカナの相互変換をおこないます。

次に性別を聞いてきますので、あなたの性別を入力して下さい。

その後、いくつかの質問がなされますので、順番に答えて下さい。

6. 「ウルティマIV -Quest of the Avatar-」から、キャラクターを転送する場合は、「Transfer from Ultima IV (ウルティマIVからキャラクターを移す)」を選んで下さい。画面に、メッセージが表示されますので、それに従って下さい。

7. さあこれで、ゲームを始める準備ができました。「Journey Onward (旅を続ける)」を選んで下さい。いよいよ、「ウルティマV」の旅の始まりです。

●ゲームスタートから序盤まで

1. ゲームは、「イオロの小屋」から始まります。小屋のなかには、いろいろな家具が置かれています。これらのなかには、「P」コマンドで位置をかえることができるものもあります。キャラクターの移

動には、テンキーを使用します。また、小屋の左上には、ベッドがありますが、ベットに行くと、キャラクターが、眠っているように変わります。ここで、もし、「H」コマンドを実行すれば、睡眠をとることができます。(最初は、睡眠をとっても無意味ですので、ここでは、実行しないほうがよいでしょう。)

2. さて、小屋を出て、外にいてみましょう。小屋の下にあるドアの前に立って、「O」コマンドを実行して下さい。右下のウィンドウに「Open」と表示されますので、ドアのある方向(ここでは下)をテンキーで指定(ここでは2)して下さい。小屋の外に出られます。

3. さらに下に移動を続けると、庭の端のところで、「外に出るのか?」と聞いてきますので、「Y (y)」キーを押します。いよいよこれから、「ウルティマV」のゲームの始まりです。

4. まずは、「ロード・ブリティッシュ城」に行ってみましょう。森を抜けて、南東(右下)の方向です。途中で、「オーク」あたりの攻撃を受けるかもしれません。戦闘は、敵のキャラクターと、自分のキャラクターが接触したときに発生します。

5. 歩きまわっているうちに、キャラクターの周りが、黒く(暗く)なってくるかも知れません。これは、時間がたつて夜になったためです。ウィンドウのいちばん上には、太陽と月が表示されていますが、太陽の表示が消えると夜になったという意味になります。また、「U」コマンドを使用して、アイテムリストから「懐中時計」を選べば、現在の時間がわかります。夜は、視界が狭く、入ることができる町も制限されることから、あまり動き廻らず「H」コマンドで睡眠をとることをおすすめします。

6. さて、「ロード・ブリティッシュ城」に着いたら、「E」コマンドを実行して、なかに入りましょう。城のなかには、いろいろな人がいますので、「T」コマンドを使って話しかけましょう。いろいろな情報が、手にはいるはずですよ。

●会話の方法

「ウルティマV」では、いろいろな住人から話を聞くことが、目的を達成する手助けとなります。いろいろなことについて、ブリタニアの住人にたずねてみましょう。重要な手がかりを得るためには、ある特定な人と話をする必要があります。どんな人でも、「なまえ」と「しごと」については、話をしてくれるので、まずそれを聞いてみましょう。だんだんと、だれに何を聞けばよいのか判ってきます。

(例)会話の一例として、「チャクルス」に話しかけてみましょう。まず「しごと」と入力してみます(f. 2 キーで代用可能)。「ここで人々を歓迎し、もてなしています!」と答えます。次に「かんげい」と入力すれば、さらに詳しい返事をしてくれるでしょう。

ゲームを進めていくうちに、ある人は「チャクルス」に「ブリティッシュ」王について、聞けというかも知れません。このとき、すでに「チャクルス」に会っていたとしても、そのことについて、彼に聞いていなかったら、もう一度「チャクルス」に会ってそのことを聞かねばなりません。

出会った幾人かの人は、あなたに質問をしてくることがあります。答には、十分に注意して下さい。答え方次第でその後のゲームの展開が変わってきます。また、出会ったなかには、仲間になってあなたと旅をしたいという人がいます。そのときは、「さんか」と入力して下さい。会話を終了したいときは、「さらば」(f. 3 キーで代用可能)または、単にリターンキーを入力すれば、会話は終了します。

重要と思われる会話は、かならずメモして下さい。会話は、膨大な量があるので、記憶のみに頼ることは、不可能でしょう。

会話の入力方式は、ローマ字変換方式とかな入力方式があり、f.10キーで切り替えます。

R/かな・・・ローマ字ひらがな変換モード（カナキーを解除して下さい）

R/カナ・・・ローマ字カタカナ変換モード（カナキーを解除して下さい）

英/かな・・・英字入力モード（カナキーONのとき、ひらがな入力）

英/カナ・・・英字入力モード（カナキーONのとき、カタカナ入力）

また、f.9で、ひらがな、カタカナの相互変換をおこないます。

●ローマ字変換リスト

a	i	u	e	o	ka	ki	ku	ke	ko	nya	nyi	nyu	nye	nyo		
あ	い	う	え	お	か	き	く	け	こ	にゃ	にい	にゅ	にえ	にょ		
sa	si	su	se	so	ta	ti	tu	te	to	hya	hyi	hyu	hye	hyo		
さ	し	す	せ	そ	た	ち	つ	て	と	ひゃ	ひい	ひゅ	ひえ	ひょ		
na	ni	nu	ne	no	ha	hi	hu	he	ho	mya	myi	myu	mye	myo		
な	に	ぬ	ね	の	は	ひ	ふ	へ	ほ	みゃ	みい	みゅ	みえ	みよ		
ma	mi	mu	me	mo	ya	yi	yu	ye	yo	rya	ryi	ryu	rye	ryo		
ま	み	む	め	も	や	い	ゆ	い	え	りゃ	りい	りゅ	りえ	りよ		
ra	ri	ru	re	ro	wa	wi	wu	we	wo	nn	gya	gyi	gyu	gye	gyo	
ら	り	る	れ	ろ	わ	う	い	う	え	を	ん	ぎゃ	ぎい	ぎゅ	ぎえ	ぎよ
ga	gi	gu	ge	go	za	zi	zu	ze	zo	zya	zyi	zyu	zye	zyo		
が	ぎ	ぐ	げ	ご	ざ	じ	ず	ぜ	ぞ	じゃ	じい	じゅ	じえ	じよ		
da	di	du	de	do	ba	bi	bu	be	bo	dya	dyi	dyu	dye	dyo		
だ	ち	ぶ	で	ど	ば	び	ぶ	べ	ぼ	ぢゃ	ぢい	ぢゅ	ぢえ	ぢよ		
pa	pi	pu	pe	po	la	li	lu	le	lo	bya	byi	byu	bye	byo		
ぱ	ぴ	ぷ	ぺ	ぽ	ら	り	る	れ	ろ	びゃ	びい	びゅ	びえ	びよ		
fa	fi	fu	fe	fo						pya	pyi	pyu	pye	pyo		
ふ	あ	ふ	い	ふ	え	ふ	お			びゃ	びい	びゅ	びえ	びよ		
ja	ji	ju	je	jo						sha	shi	shu	she	sho		
じゃ	じ	じゅ	じえ	じよ						しゃ	し	しゅ	しえ	しよ		
kya	kyi	kyu	kye	kyo						tha	thi	thu	the	tho		
きゃ	きい	きゅ	きえ	きよ						てゃ	てい	てゅ	てえ	てよ		
sya	syi	syu	sye	syo						dha	dhi	dhu	dhe	dho		
しゃ	しい	しゅ	しえ	しよ						でゃ	でい	でゅ	でえ	でよ		
tya	tyi	tyu	tye	tyo						nn						
ちゃ	ちい	ちゅ	ちえ	ちよ						ん						

例「ブリティッシュ」は、burithissuと入力します。

注意 会話をする場合にいくつかの注意があります。

1. ひらがな、カタカナ、英大文字、英小文字は、厳密に区別されています。

「ソード」は「そーど」、「YEW」は「yew」では、反応しません。

2. 相手から、「はい」か「いいえ」で答える質問をされた場合は、f.4 キーか、f.5 キーで答えて下さい。キー入力で「はい」や「いいえ」と入力すると、誤った反応をしてしまいます。

●戦闘（魔法、アイテムの使用）の方法

戦闘は、敵のキャラクターと、自分のキャラクターが接触したときに発生します。行動できるキャラクターは、カーソルの点滅により示されます。

武器による攻撃は、Aキーを押して十字型カーソルをテンキーで動かし、敵に狙いをつけます。このとき、装備している武器が、弓などの飛び道具でない、自分に隣接している敵にしか攻撃することができません。また、飛び道具にも、射程距離があり、質の良い武器は、より遠くの敵を狙えます。

また、魔法を使用する場合は、Cキーを押した後に、魔法を略号で入力します。（一覧表の大文字部分を入力、一覧表参照のこと）使用する魔法は、事前にMコマンドを使用して、調合しておいたものに限られます。（ステータス画面参照のこと）また、非戦闘時には、Cキーを押した後、魔法をかけるキャラクターを選んで下さい。

アイテムを使用する場合は、Uキーを押した後、使用したいアイテムを選んで下さい。（非戦闘時には、Uキーを押した後、魔法をかけるキャラクターを選んで下さい。）

- A. Attack (攻撃) 敵を攻撃する際に使用。方向の指定を必要とする。戦闘中は、使用する武器の攻撃範囲内の、どの方向の、どの敵も攻撃することができる。方向キーを動かし、敵の頭上に囲みをあわせ、Aキーを押すか、スペースキーで攻撃が開始される。
- B. Board (乗る) 船や乗り物、馬に乗るとき使用。小舟から船(フリゲート)に乗ったときは、あとで使えるよう、小舟は、船に格納される。
- C. Cast (魔法) 呪文を使うこと。呪文のつづりの最初の一文字(大文字)を入力。適当な試薬が混ぜ合わされていて、魔法の使用者に十分なマジックポイントがあるときのみ、魔法が使用できる。呪文の中には、方向や標的といった条件を必要とするものもある。
- E. Enter (入る) 町や城といった建物にはいる際に使用。パーティーの人々は入りたい建物に重なっていないなければならない。
- F. Fire (砲撃) 大砲を発射すること。方向の指定を必要とする。船の大砲は、船の側面が標的を向いている時しか発射できない。
- G. Get (取る) 見つけた金、食料、アイテムをとること。方向の指定が必要。
- H. Hole up (キャンプ) 迷宮や森林の中で、一日に一度キャンプを張って、けがを治したりマジックパワーを回復させるなどの休息をとること。街中では、空きベッドですぐに休める。海上では、多少の船の修理ができる。
- I. Ignite torch (点火) たいまつを持っているなら、夜間や迷宮内で明かりを灯すことができる。
- J. Jimmylock (解錠) 多くのドアは鍵がかかっていないし、たんすはかぎこつの鍵で開けることができる。鍵は一度しか使えず、錠を開ける人間が不器用だと、鍵を壊してしまうことがある。
- K. Klimb(昇降) 建物や迷宮内のはしこの昇り降りや、鉄格子を降りたり、小さな岩や、フェンス、障害物を越えることができる。
- L. Look (見る) 一步先の物体や地形の特徴を識別したり、表示を読みとったりすること。方向の指定が必要。泉のようなものは、遠くとも認識できる。
- M. Mix (混合) 使用する呪文の秘薬を準備すること。呪文のつづりの最初の一文字を入れ、メニューにある秘薬の中から適当なものを選ぶ。もう一度、Mを押すと、選んだ薬が混ぜ合わされる。魔法を使用するには、事前にこのコマンドで、試薬を調合しておくことが必要。

- N. Neworder (隊列変更) リーダーを除く、パーティー内のふたりのメンバーの位置を交換すること。カーソルを使って、名簿から入れ換えるふたりのメンバーを選ぶ。
- O. Open (開ける) 鍵のかかっていないドアや宝箱を開ける。鍵のかかっている宝箱を開けると、罠にひっかかることもある。
- P. Push (押す) テーブルやいすのような小さなものなら、部屋の中で動かすことができる。ドアをふさぐのにも使える。
- Q. Save (セーブ) ゲームの状態をセーブすること。ゲームをやめるときに、このコマンドを選ばないとそれまでのデータが、最後にセーブしたところまで戻される。
- R. Ready (装備) パーティーのメンバーが、手にいれた個人のアイテムを装備する。適当なキーとスペースキーを使って、メニューの中からアイテムの取捨選択をする。装備が終わったら、ESCキーを押す。
- S. Search (探す) 指示した方向の位置や物体を調べること。宝箱の罠や、隠されたドア、迷宮内の床の罠を探し出したり、隠されたアイテムを見つけるのに使う。
- T. Talk (話す) 指示する方向の商人や、街の人と会話すること。カウンター、フェンス、テーブル越しでも、窓や窓付きのドアを通して会話もできる。
- U. Use (使う) 薬品や巻物、その他ゲーム中に見つけたスペシャルアイテムを使う。
- V. View (景色を見る) 鳥の視点から、その時にいる田舎、街、迷宮などの風景を表すこと。このコマンドを使うには、スペシャルアイテムを必要とする。
- X. X-it (降りる) 乗り物から降りて、歩き出す時に使う。馬は町中では馬止めの杭がないと、どこかへいってしまう。船からは、小舟を使うか、船が墜付けられているかしないと、降りられない。
- Y. Yell (叫ぶ) 船の上で叫ぶと、帆を上げたり、下げたりする。他の状況で叫ぶと、画面に入力した言葉が大声で話される。
- Z. Z-stats (ステータス) パーティーのメンバーのステータスや、状態を表す。スクリーンに所有物や武器、呪文の状況が表示される。テンキーの左右でページが変わる。上下キーはリストの上下を調べるのに使う。ESCかスペースキーを押すと、ステータス画面は解除される。

●「アクティブプレーヤー」の指定、解除

コマンドの中には、パーティーのメンバーにどう行動するのか指定しなければいけないものがある。その場合、点灯しているカーソルが、パーティーのメンバーの名前の上に現れる。方向キーを使って、それを動かしたいキャラクターの名前に合わせ、リターンキーを押す。変更したい時には、ESCを押す。

パーティーのメンバーがコマンドを実行するように指示するかわりに、あるメンバーを「アクティブプレーヤー」として、設定することもできる。このプレーヤーは、他のパーティーのメンバー設定を、し直すか、Oを押すかしない限り、「アクティブプレーヤー」としての行動をとる。

「アクティブプレーヤー」は、あるパーティーのどのメンバーが実行するかを聞いてくる命令（解錠、取る、探すなど）において、メンバーの指定を省略する。ただし、戦闘時には、「アクティブプレーヤー」は、意味を持たず、メンバーの指定をしてやる必要がある。

「アクティブプレーヤー」の指定には、数字キーの1から6までを使用する。

スペースキー

順番をパスしたり、時間を進めたりするのに使う。また方向キーが指示するコマンドをキャンセルするのに使う。

ESC

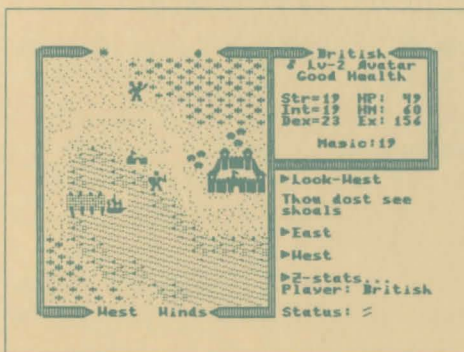
コマンドメニューをキャンセルするのに使う。エスケープは、すべての敵に勝った後、戦闘シーンから脱け出るのを早めたり、戦闘中や迷宮の部屋のチャームされた生物を放り出していくこともできる。

Ctrl-S

音楽、効果音をオンしたりオフしたりする。

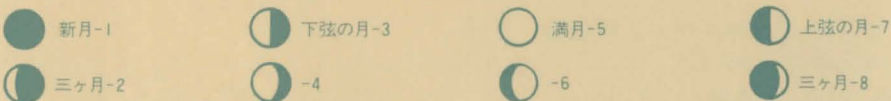
Screen Views

パーティーは、ブリテンの街の南によこたわる海岸に立っている。東にはロードブリティッシュの居城と、ふたつの城下町がある。南西の港には軍艦が泊まっている。エティンの略奪集団、邪悪な双頭の巨人が、北から群れをなして迫ってくる。



右上方のウィンドーには、Z-statsのコマンドでブリティッシュの仲間のステータスが表示されている。ふつうパーティーのメンバーは、このウィンドーに表示される。ブリティッシュは経験2レベルの男のアバタール。彼は健康で、19の強さ、19の知性、23のすばやさを持っている。現在、彼のヒットポイントは49だが、最大60までもつことができる。彼は戦闘で156の経験値を稼ぎ、19のマジックポイントを持っている。このとき右向きキーを押すと、持っている防具と武器のリストが表示される。

左のウィンドーの頂点に、太陽がまさに沈もうとしている。そしてかわりに、右弦の4分の3半が上がっている。月の形は、以下のとおりである。



エティンが攻撃してくる。戦場の接近画面では、エティンは東西からブリティッシュに接近してくる。シャミノは大丸石をぶつけられて、殺されてしまった。右上方のウィンドーに、3人のメンバー全員の名前と現在の状態が表示されている。ブリティッシュのヒットポイントは45、毒の影響を受けている。イオロのヒットポイントは87、健康である。パーティーは116回分の食料とクラウン金貨150枚を持っている。137年、4の月、第8日。太陽の位置は中天にある。

魔法一覧

	魔法	効果	場所	材料
1st Circle	An Nox	毒消し	全	人参、にんにく
	An Zu	目覚め	戦	人参、にんにく
	Grav Por	マジックミサイル	戦	灰、真珠
	In Lor	ライト	常	人参
	Mani	ヒール	全	人参、糸
2nd Circle	An Sanct	鍵開け	全	灰、苔
	An Xen Corp	解呪	戦	にんにく、灰
	In Wis	所在	常	ナイトシールド
	Kal Xen	動物召還	戦	糸、マンドレイク
3rd Circle	Rel Hur	風向変更	常	灰、苔
	In Flam Grav	火の壁	ダ/戦	真珠、灰、糸
	In Nox Grav	毒の壁	ダ/戦	ナイトシールド、糸、真珠
	In Por	ブリンク	全	糸、苔
	In Zu Grav	眠りの壁	ダ/戦	人参、糸、真珠
4th Circle	Vas Flam	ファイヤーボール	戦	灰、真珠
	Vas Lor	強いライト	常	灰、マンドレイク
	An Grav	バリアー除去	全	真珠、灰
	Des Por	下方移動	ダ	苔、糸
	In Sanct	防御	全	灰、人参、にんにく
5th Circle	In Sanct Grav	壁の防御	ダ/戦	マンドレイク、糸、真珠
	Uus Por	上方移動	ダ	苔、糸
	Wis Quas	現す	戦	糸、ナイトシールド
	An Ex Por	魔法の開錠	全	灰、苔、にんにく
	In Bet Xen	虫の群れ	戦	苔、糸、灰
6th Circle	In Ex Por	開錠	全	灰、苔
	In Zu	スリープ	戦	人参、ナイトシールド、糸
	Rel Tym	クイックネス	戦	灰、マンドレイク、苔
	Vas Mani	強い回復	常	人参、糸、マンドレイク
	An Xen Ex	チャーム	戦	真珠、ナイトシールド、糸
7th Circle	In An	魔法封じ	全	にんにく、マンドレイク、灰
	In Vas Por Ylem	トレマー	戦	苔、灰、マンドレイク
	Quas An Wis	混乱	戦	マンドレイク、ナイトシールド
	Wis An Ylem	見透す	常	マンドレイク、灰
8th Circle	In Nox Hur	毒噴射	戦	ナイトシールド、灰、苔
	In Quas Corp	恐れ	戦	ナイトシールド、マンドレイク、にんにく
	In Quas Wis	見る	常	ナイトシールド、マンドレイク
	In Quas Xen	分身	戦	マンドレイク、糸、苔、人参、真珠
	Sanct Lor	不可視	戦	マンドレイク、ナイトシールド、苔
9th Circle	Xen Corp	完全抹殺	戦	真珠、ナイトシールド
	An Tym	時間停止	全	マンドレイク、にんにく、苔
	In Flam Hur	火の風	戦	灰、苔、マンドレイク
	In Mani Corp	蘇生	常	にんにく、人参、糸、灰、苔、マンドレイク
	In Vas Grav Corp	エネルギー波	戦	マンドレイク、ナイトシールド、灰
10th Circle	Kal Xen Corp	召還	戦	マンドレイク、にんにく、苔、糸
	Vas Rel Por	ゲートラベル	常	灰、真珠、マンドレイク

魔法使用場所 戦=戦闘時のみ使用可能 常=非戦闘時に使用可能 ダ=ダンジョン内のみで使用可能 全=全ての場所で使用可能

ウルティマコマンド一覧

A --- Attack (攻撃)	P --- Push (押す)
B --- Board (馬や、船に乗る)	Q --- Quit and Save (ゲームの中断:セーブ)
C --- Cast (魔法を唱える)	R --- Ready (武器や鎧の着脱)
E --- Enter (町や城に入る)	S --- Search (さがす)
F --- Fire (砲撃)	T --- Talk (話す)
G --- Get (金や食物を取る)	U --- Use (アイテムを使う)
H --- Hole up (キャンプを張る)	V --- View (自分の周りを見る:アイテム必要)
I --- Ignite torch (トーチに火をつける)	X --- X-IT (馬や船から下りる)
J --- Jimmylock (鍵を開ける:鍵必要)	Y --- Yell (叫ぶ:特定の言葉を入力)
K --- Klimb (梯子を上がる、下りる)	Z --- Z-stats (キャラクターの状態を見る)
L --- Look (見る)	スペース --- Pass (何もしない)
M --- Mix (魔法の材料を混ぜる)	ESC --- Escape (中止または戦闘からの離脱)
N --- Neworder (隊列の変更)	Ctrl-S --- 音楽の on/off
O --- Open (開ける)	

武器				アーマー			
アイテム	重量	攻撃力	防御力	アイテム	重量	攻撃力	防御力
ダガー	1	6 (30')	-	ヘルム			
スリング	2	6 (40')	-	レザーヘルム	-	-	1
クラブ	3	8 (b)	-	布ずきん	1	-	2
フレイミングオイル	2	8 (40')	-	鉄兜	2	-	3
マインゴーシュ	3	8	1	スパイクトヘルム	3	4 (b)	3
スピアー	4	10 (50')	-				
スローイングアックス	6	10 (40')	-	盾			
ショートソード	5	12	-	スモールシールド	2	-	2
メイス	7	15 (b)	-	ラージシールド	3	-	3
モーニングスター	8	15 (b,p)	-	スパイクトシールド	4	6 (b)	3
ボウ	8	10 (70')	-				
クロスボウ	6	12 (80')	-	鎧			
ロングソード	9	15	-	布の服	-	-	1
2 Hハンマー	16	20 (b)	-	皮の鎧	2	-	2
アックス	15	20	-	リングメイル	4	-	3
2 Hソード	13	20	-	スケールメイル	6	-	4
ハルバード	18	30 (p)	-	チェインメイル	10	-	5
				プレートメイル	12	-	7

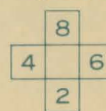
(b) 棍棒系の武器を示す。命中の可能性が、Dexterity (機敏さ) によらず、Strength (力強さ) によって決定する。

(p) 棒系の武器を示す。障害物を飛び越して攻撃できる。

(x') 攻撃可能距離を示す。

■移動キー

移動などの方向指定には、テンキーの2、4、6、8を使用します。



	<地上>	<ダンジョン>
2.	南へ進む	前をむいたまま後退
4.	西へ進む	左を向く
6.	東へ進む	右をむく
8.	北へ進む	前進



PONY CANYON

F98F 5556

L98F 5556

F98H 5556

F98A 5556



136 Harvey Road, Building B, Londonderry NH 03053

ULTIMA and LORD BRITISH are registered trademarks of Richard Garriott
©1988 by Lord British and Origin Systems, Inc.